

# VISIE

# NOTA

EEN DUURZAME TOEKOMST VOOR  
LANDBOUW IN VLAANDEREN:  
VAN UITDAGINGEN NAAR KANSEN

Advies van de Strategische Adviesraad Landbouw en Visserij, Wetstraat 34-36, 1040 Brussel  
W [www.salv.be](http://www.salv.be) - T 02 209 01 11 - E [info@salv.be](mailto:info@salv.be)

**Wettelijke basis** Oprichtingsdecreet SALV 6 juli 2007  
**Goedkeuring raad** 25 november 2022

**Dossierhouder** Wouter Vanacker [wvanacker@serv.be](mailto:wvanacker@serv.be)  
**Contactpersoon** Koen Carels [kcarels@serv.be](mailto:kcarels@serv.be)

# Inhoud

1	Bied onze land- en tuinbouwers een duurzame toekomst in Vlaanderen!	4
2	Centrale uitgangspunten	6
3	Kansen per uitdaging	7
3.1	Hoe kunnen de weerbaarheid, veerkracht en autonomie van de sector versterken door middel van een aantrekkelijk inkomen, stabiel beleid en stabiele markten?	7
3.2	Hoe kunnen landbouwbedrijven optimaal functioneren binnen de Vlaamse multifunctionele open ruimte?	11
3.3	Hoe kunnen we de milieu-, klimaat- en natuurimpact van de landbouw binnen de milieugebruiksruimte houden?	13
3.4	Hoe versterken we het maatschappelijk draagvlak en begrip voor landbouw in Vlaanderen?	16
3.5	Hoe omgaan met en klaar zijn voor veranderingen en crisissen?	18
4	10 principes voor een constructief beleid dat de duurzame toekomst voor landbouw kan waarmaken	20
	Lijst met figuren en tabellen	22

# 1 Bied onze land- en tuinbouwers een duurzame toekomst in Vlaanderen!

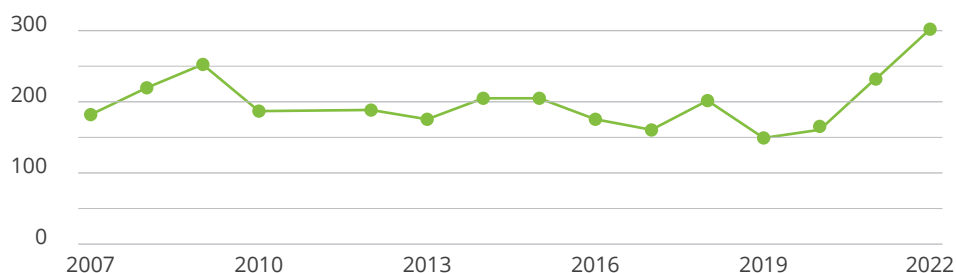
In 2017 heeft de SALV [vijf uitdagingen voor een duurzame toekomst](#) voor de Vlaamse land- en tuinbouw geïdentificeerd, op vraag van de Commissie Landbouw, Visserij en Plattelandsbeleid van het Vlaams Parlement:

1. Hoe kunnen we zo veel mogelijk land- en tuinbouwers behouden en laten instappen? (landbouw en economie)
2. Hoe kunnen landbouwbedrijven optimaal functioneren binnen de Vlaamse multifunctionele open ruimte? (landbouw en ruimte)
3. Hoe kunnen we de milieu-, klimaat- en natuurimpact van de landbouw binnen de milieugebruiksruimte houden? (landbouw en milieu/klimaat)
4. Hoe realiseren we een maatschappelijk gedragen landbouw in Vlaanderen? (landbouw en maatschappelijk draagvlak)
5. Hoe omgaan met en klaar zijn voor veranderingen? (landbouw en veranderingen)

Met onderhavige strategische visienota formuleren de ledenorganisaties van de SALV gezamenlijk antwoorden op de uitdagingen die toen werden geformuleerd. De urgentie is immers groot: de toekomst van onze land- en tuinbouwsector staat immers meer dan ooit onder druk. **Een positieve, duurzame toekomst is nochtans voor onze samenleving noodzakelijk want strategisch ontzettend belangrijk.** Een duurzame toekomst vormt de beste waarborg voor (onder meer) de nabije productie van voldoende kwaliteitsvol voedsel en andere producten, conform de maatschappelijke normen en waarden die we zelf stellen.

**De urgentie is ook sociaal van aard.** De vele uitdagingen, onzekerheden en de negatieve berichtgeving over landbouw oefenen een grote psychische impact uit op onze landbouwers. Steeds meer landbouwers en hun opvolgers zien hun toekomst somber in. De sector wordt voor hen onleefbaar, de stiel steeds minder volhoudbaar. **Wie wil nog instappen in de sector? Wie wil en kan straks ons voedsel produceren?**

**Figuur 1 Aantal nieuwe aanmeldingen Boeren op een Kruispunt 2007-2022.**



Bron: Jaarverslagen BOK

Om hun toekomst en de toekomst van onze eigen duurzame landbouwproductie veilig te stellen, is er **dringend bewustwording, visie en bovenal actie nodig** op verschillende beleidsniveaus. Met deze visienota biedt de SALV de beleidsmakers, die de komende jaren oprecht willen bouwen aan een integraal duurzamere toekomst voor de landbouw in Vlaanderen, daarom een algemene leidraad met gedragen perspectieven, handvaten en invalshoeken. **De per uitdaging aangeduide kansen zijn volgens de SALV strategisch richtinggevend voor het toekomstig landbouw- en voedselbeleid.** De SALV gaat er alvast ook zelf mee aan de slag. Naar analogie met de nota van 2017 zal de adviesraad het document de komende jaren hanteren ter oriëntering van concretere aanbevelingen in toekomstige adviezen van de SALV.

De uitdagingen ombuigen tot kansen, dat kan de land- en tuinbouwsector niet alleen. Naast inspanningen bij de andere actoren in het agrovoedingssysteem is ook een constructief beleid bij de verschillende overheden en beleidsdomeinen noodzakelijk, dat uitdagingen niet verder uitdiept maar effectief weet weg te werken. In een zesde luik wijst de SALV daartoe een aantal bestuurlijke principes aan.

## 2 Centrale uitgangspunten

- **Een duurzame toekomst voor de landbouw is voor onze samenleving noodzakelijk want strategisch belangrijk: landbouw vervult essentiële levensnoodzakelijke behoeften en ligt als dusdanig aan de basis van welzijn en welvaart.**
- De sector is economisch gezien **een onmisbare, strategische pijler in ons agrovoedings-systeem**, en van levensbelang voor de voedingssector in Vlaanderen. Landbouwers zijn ook in de toekomst broodnodig om voldoende en kwaliteitsvol voedsel te blijven voorzien. De ontwikkeling van een duurzamere toekomst voor de landbouw kan leiden tot de robuuste instandhouding en verduurzaming van het voedselsysteem.
- Aan de basis van de landbouwproductie en voedselvoorziening ligt **weerbaarheid en veerkracht**. Niet alleen op macroniveau (als resultante van landbouweconomische systeemkeuzes) en op bedrijfsniveau (als gevolg van performante verdienmodellen), maar **ook op persoonlijk en menselijk vlak** (met consequenties naar welzijn en welbevinden van de individuele landbouw(st)er).
- **Diversiteit is een strategische sterkte**. Binnen de contouren van de integrale verduurzaming, vormt de diversiteit aan productiewijzen, verdienmodellen, en consumptievoorkeuren een stevig fundament voor ons landbouw- en voedselsysteem.
- Naast voedselproductie als hoofdactiviteit blijft de sector in de toekomst **ook voor andere waardeketens naast voedsel belangrijk** (voeder, sierteelt, brandstof, vezels, socioculturele diensten,... zie ook 3.4).
- Kansen ontstaan door de toekomst van de landbouw **samen met de landbouwer** vorm te geven, door agronomische en landbouweconomische visie en (praktijk)kennis ten volle te benutten.
- Met een **integrale, simultane aanpak van de verschillende uitdagingen** creëren we vliegwieleffecten en vermijden we trade-offs.  
Schat in en evalueer de uitwerking van de kansen in beleidsvisie, -maatregelen en -instrumenten op vier niveaus: (1) de socio-economische effecten, 2) impact op het milieu, natuur en klimaat rekening houdend met de grenzen van de milieugebruiksruimte, 3) de implicaties op het vlak van bestuur (governance) en begroting en (4) verwachtingen en effecten op het niveau van het voedselsysteem. Deze vierledige beschouwing moet ervoor zorgen dat toekomstgerichte verdienmodellen gestimuleerd worden, en lockins vermeden.

## 3 Kansen per uitdaging

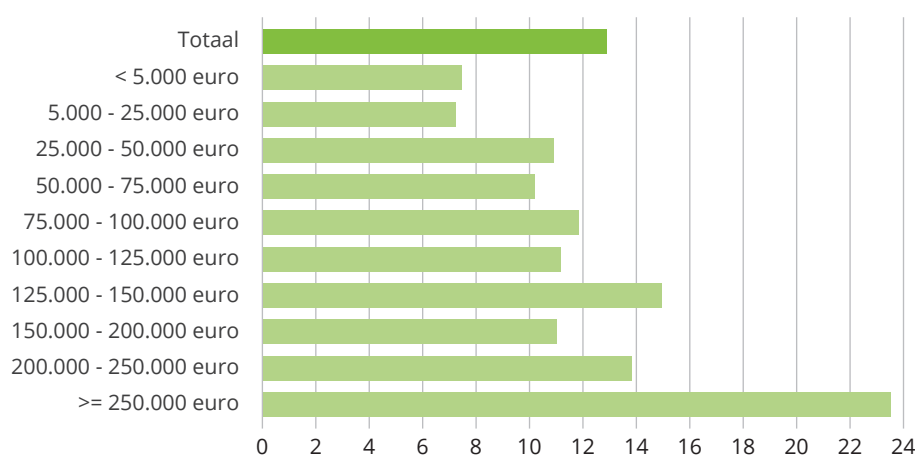
### 3.1 Hoe kunnen de weerbaarheid, veerkracht en autonomie van de sector versterken door middel van een aantrekkelijk inkomen, stabiel beleid en stabiele markten?

#### Situering

##### Meer verdienmodellen, toch blijft de boer te weinig verdienen

Om zo veel mogelijk land- en tuinbouwers te behouden en te laten instappen, heeft de SALV herhaaldelijk het belang van een goede inkomensvorming in de sector onderlijnd. De adviesraad zag daartoe kansen in pluralisme en de ontwikkeling van uiteenlopende bestaande en nieuwe verdienmodellen. De erkenning van het nut en potentieel van diversiteit in de sector is echter niet nieuw. Reeds de Beleidsnota Landbouw, Zeevisserij en Plattelandsbeleid 2004-2009 wees diversiteit aan als een veelbelovend maar uitdagend antwoord op de geglobaliseerde landbouwmarkt en de hervormingen van het Europees landbouwbeleid. Die diversiteit ten spijt, blijft het aantal landbouwers dalen, en blijft ook het landbouwinkomen gemiddeld te laag om hen op gedegen, correcte, laat staan aantrekkelijke wijze te vergoeden voor zowel producten als diensten. Veel oudere bedrijfsleiders hebben geen uitzicht op een opvolger. Gemiddeld kijkt 87% van hen tegen de stopzetting van hun onderneming aan. Dit is ook zo bij ruim 76% van de grootste bedrijven<sup>1</sup>.

**Figuur 2 Aandeel bedrijfshoofden ouder dan 50 jaar met vermoedelijke opvolger naar standaardoutput (in %) (Vlaams Gewest 2020) in %.**



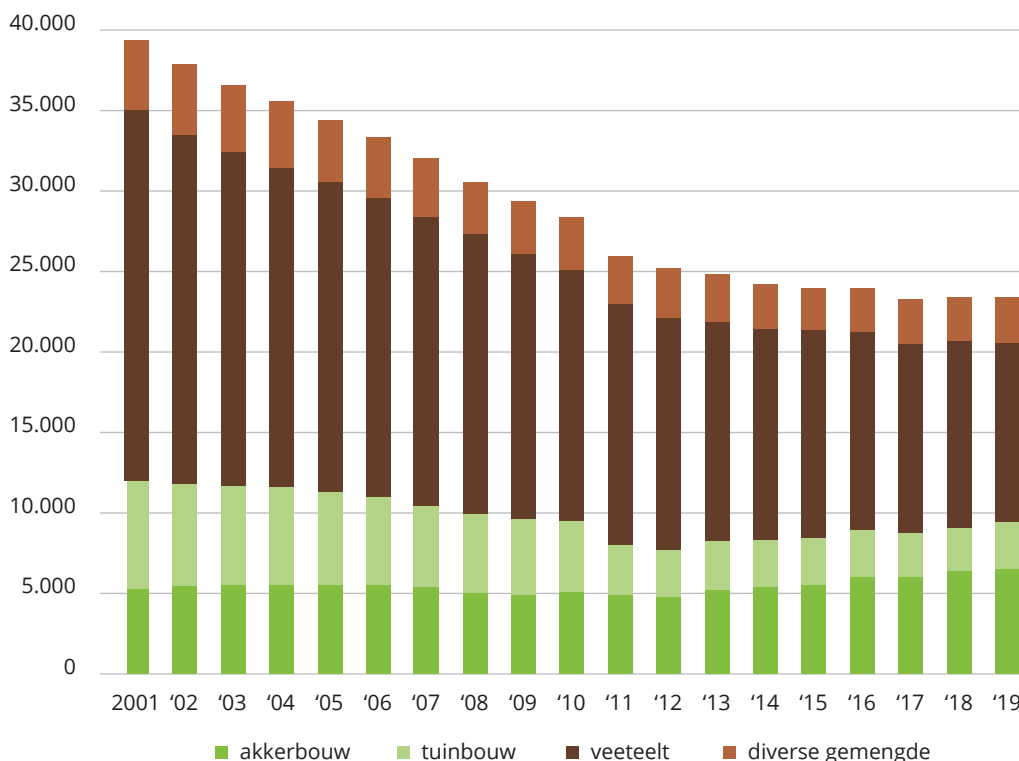
Bron: Departement LV

<sup>1</sup> Platteau J., Lambrechts G., Roels K. & Van Bogaert T. (reds.), 2018, [Uitdagingen voor de Vlaamse land- en tuinbouw. Landbouwrapport 2018](#), Departement Landbouw en Visserij, Brussel, p. 77. Zie ook: Statistiek Vlaanderen, 19 mei 2022, [Opvolging van bedrijfshoofden op land- en tuinbouwbedrijven](#). Dit getal verschilt vrij sterk van de cijfers in Wallonië: Collège des Producteurs, 2022, [Reprise des exploitations : quel est le ressenti des producteurs?](#)

## De vrije markt, een slechte snoeier

De uitstroom uit de sector blijft gestaag aanhouden, en ook de instroom blijft beperkt ondanks de ijver en het ondernemerschap van de Vlaamse landbouwer. Een belangrijke hoofdoorzaak is de toenemende liberalisering van de sector op Europees en mondiaal niveau. Die steeds meer open markten zetten de prijzen onder druk. Verder heeft de landbouwer nog te zeer af te rekenen met de effecten van het gebrek aan markt- en prijstransparantie en (machts)concentratie in de keten, met inbegrip van de toelevering. De raad beklemtoonde het belang van een evenwichtige samenwerking en een correcte verdeling van risico's, kosten en baten doorheen de keten. Naargelang een sterkere oriëntering op specialisatie en inschakeling in een langere verwerkings- en distributieketen heeft de individuele land- en tuinbouwer weinig impact op de organisatie en ontwikkeling van de markt en beweegt hij/zij zich er als prijsnemer. Tegelijk zorgen de aard van de productie en de investeringen ervoor dat de gemiddelde landbouwonderneming een beperkte wendbaarheid aan de dag kan leggen om marktontwikkelingen en veranderende milieu- en klimaatwetgeving na te volgen. In de gegeven omstandigheden blijkt de vrije markt een slechte snoeier, die kan doen bloeien maar ook (te vaak) doet bloeden. Hier ligt een verantwoordelijkheid bij de landbouwsector, maar ook bij de verschillende overheden op regionaal, nationaal en Europees niveau.

**Figuur 3 Aantal bedrijven per subsector 2001-2019.**



Bron: LARA 2020 Departement LV



## Kansen

- **Een actiever en breder socio-economisch landbouwbeleid met nieuwe en verbeterde correctie- en interventie-instrumenten** garandeert binnen een gecontroleerde mondiale marktcontext en vanuit een kader voor eerlijke en rechtvaardige marktrelaties aantrekkelijke verdienmodellen voor de land- en tuinbouwer. Het is de verantwoordelijkheid van het beleid om kwetsbaarheden die aan het indijkvermogen van de land- en tuinbouwsector ontsnappen, te voorkomen en weg te nemen. Dat vereist een veel actiever en breder handels-, mededingings- en economisch beleid rond landbouw, dat het ongelijke speelveld aanpakt en evenwichtige relaties binnen de agrovoedingsketen garandeert

Dit actiever socio-economisch beleid zal samen met een inclusief innovatiebeleid de nodige vliegwieleffecten genereren om uitdagingen inzake milieubeleid aan te pakken (cf. infra) én de crisis op het vlak van welbevinden in de landbouw tegemoet te treden.

De raad ziet minstens zeven componenten voor dit actief socio-economisch landbouwbeleid op (het toepasselijke) Europees, federaal en Vlaams niveau:

- a. De uitrol van een handelsbeleid 'nieuwe stijl' dat zuurstof biedt aan verdienmodellen die in binnen- en buitenland op duurzamere productiemethoden zijn geënt<sup>2</sup>. Naast de ecologische en economische dimensie is ook de sociale invalshoek belangrijk, zoals het welzijn en welbevinden van de land- en tuinbouwers en de arbeidsvoorwaarden en -omstandigheden op het bedrijf.
- b. De verhoging van markt- en prijstransparantie om de positie van land- en tuinbouwers en kleine marktdeelnemers in de voedselvoorzieningsketen te verbeteren<sup>3</sup>.
- c. Een correctere prijsvorming doorheen de keten, die de milieu- en andere kosten van de producent beter internaliseert tot bij de consument, met als uitkomst een rechtvaardiger voedselsysteem waarin een eerlijke prijs voor de landbouwer gewaarborgd wordt<sup>4</sup>.
- d. De garantie van een fair share of the cake aan de eerste schakels in de keten door de verdere uitbouw van het initiatief om oneerlijke handelspraktijken via wetgeving aan te pakken<sup>5</sup>.

---

2 Eerder vroeg de SALV om een handelsbeleid dat beter kon waarborgen dat goede afspraken een eerlijke concurrentie en een gelijk speelveld waarborgen (1), de strategische belangen van de betrokken partijen erkennen (2), de eigen duurzaamheidsinspanningen niet tegenwerken (3), een evenwicht binnen sectoren en niet tussen sectoren opzoeken (4), en in het kader van duurzaamheid ook arbeids- en mensenrechten als cruciale voorwaarden centraal stellen (5). SALV, 21 februari 2021, [Advies EU-Mercosur handelsakkoord](#).

3 SALV, 18 december 2020, [Advies BVR Markt- en prijstransparantie. Een van de paden naar een betere werking van de land- en tuinbouwmarkten](#).

4 SALV, 26 juni 2020, [Advies Hapklare inzichten voor een Vlaams voedselbeleid](#), p. 19.

5 SALV, 29 juni 2022, [Advies Nood aan een rechtszekere en rechtvaardige PAS met toekomstperspectief](#).

- e. Nieuwe instrumenten stimuleren de vraag naar en aankoopbereidheid ten aanzien van duurzame voedingsproducten uit de Vlaamse land- en tuinbouw<sup>6</sup>.
  - f. Een actiever beleid ten aanzien van landbouwgronden, dat de agrarische functie en finaliteit van deze essentiële productiefactor in afdoende mate kan waarborgen. (cf. infra).
  - g. Ontwikkeling van verbeterde of nieuwe (publieke, private) instrumenten met het oog op de correcte en structurele vergoeding voor maatschappelijke diensten, overeenkomstig de behoeften van de klimaatbestendige en -neutrale samenleving<sup>7</sup>.
- **Een passend en op diversiteit gericht, stimulerend beleid met voldoende middelen** ondersteunt de vraag naar duurzamere producten en de ontwikkeling van aantrekkelijke verdienmodellen die in hun geheel beter inpasbaar zijn op de lokale en regionale omgevingscontext en de bredere maatschappelijke verwachtingen inzake landbouw en voeding. Differentiatie en maatwerk zijn daarbij sleutelwoorden, en dat impliceert onder andere zowel voldoende ondersteuning voor technologische (en andere) innovatie als een grotere aandacht voor grondgebonden verdienmodellen, het leveren van producten en andere ecosysteemdiensten met een grotere meerwaarde, de ontwikkeling van niches,...

---

6 SALV, 14 oktober 2021, [Advies Naar een Vlaamse landbouw 'fit for 55': inzichten en aanbevelingen](#), p. 20, par. 16.

7 SALV, Minaraad, SERV, 12 maart 2021, [Advies Derde Stroomgebiedbeheerplannen](#), p. 38. SALV, Minaraad, SERV, 24 mei 2019 [Advies Waterbeleidsnota 2020-2025](#), par. 57. SALV, 14 oktober 2021, [Advies Naar een Vlaamse landbouw 'fit for 55': inzichten en aanbevelingen](#), p. 13, par. 1.

## 3.2 Hoe kunnen landbouwbedrijven optimaal functioneren binnen de Vlaamse multifunctionele open ruimte?

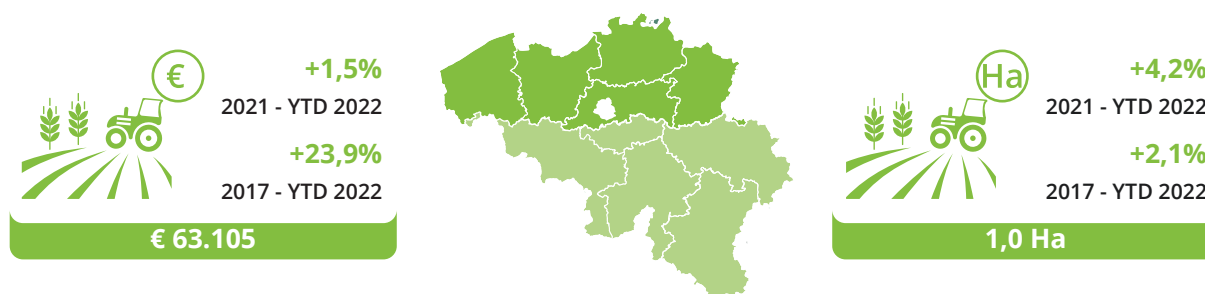
### Situering

#### Ons vruchtbaar landbouwgebied als restruimte

In Vlaanderen wordt landbouwgebied steeds vaker beschouwd en gehanteerd als restruimte. Zonder coherente visie, strategie en daadkrachtige instrumenten om de agrarische functie van gronden en infrastructuur te behouden en te beschermen, neemt het areaal landbouwgebied stelselmatig af ten faveure van verstedelijking, vertuining en verpaarding, natuurontwikkeling en -compensatie, en infrastructuurprojecten. Samen met de schaalvergroting van de landbouwondernemingen zet die polyvalente inzetbaarheid en vrije vermarkting van landbouwgrond een significante druk op de grondprijzen (cf. infra). Die hoge grondprijzen maken de aanschaf van grond voor agrarische productie in Vlaanderen onrendabel. Toegang tot grond blijft de landbouwer zorgen baren.

Het behoud van de landbouw in Vlaanderen waarborgt nochtans de kwaliteit van ons voedsel: die nabijheid kan ertoe bijdragen dat de waren worden geproduceerd aan normen op het vlak van gezondheid, milieu, arbeid en dierenwelzijn die onze samenleving zelf kan bepalen.

**Figuur 4 Evolutie van de prijs van verkochte landbouwgronden per ha en omvang van de verkochte percelen**



Bron: Notaris.be [Landbouwbarometer 2022](#)

## Kansen

- Een **breed gedragen, coherente beleidsvisie** creëert opnieuw **een standvastig toekomstperspectief** voor landbouw<sup>8</sup>. Ze bouwt voort op de correcte maatschappelijke (her) waardering van lokale voedselproductie en andere agrarische ecosysteemdiensten en het herstel van het evenwicht tussen landbouw, natuur, wonen, en andere ruimtelijke functies.
- Een **actief openruimtebeleid** waarborgt met nieuwe en verbeterde instrumenten het agrarisch gebruik en de finaliteit van landbouwgronden in Vlaanderen. Die finaliteit is meervoudig en omvat onder meer voedselproductie, landschapszorg en biodiversiteit, en bodemvruchtbaarheid<sup>9</sup>.
- Nieuwe beleidsmaatregelen zijn in staat om de bijkomende inname van landbouwgronden voor niet-agrarisch gebruik structureel te ontmoedigen en landbouwruimte volledig te vrijwaren van externe drukfactoren. Een streng en consequent Vlaams beleidskader regelt het hergebruik van leegstaande hoeves, waarbij het niet-agrarisch hergebruik de uitzondering wordt<sup>10</sup>.
- Nieuwe beleidsmaatregelen faciliteren de toegang tot grond voor bestaande landbouwers en starters.
- Publieke gronden fungeren als hefboom voor een betere toegang tot grond voor landbouwers.

---

8 SALV, 29 juni 2022, [Advies Nood aan een rechtszekere en rechtvaardige PAS met toekomstperspectief](#).

9 SALV, 22 februari 2022, [Toekomstdialogo Landbouw en Ruimte](#).

10 VILT, 18 november 2021, [Brede coalitie roept op om zonevreemd gebruik van agrarisch gebied te stoppen | VILT vzw](#) en VILT, 25 november 2022, [Bouwshift: boeren en milieuorganisaties trekken opnieuw samen aan de alarmbel | VILT vzw](#).

### 3.3 Hoe kunnen we de milieu-, klimaat- en natuurimpact van de landbouw binnen de milieugebruiksruimte houden?

#### Situering

##### **Groter, kleiner, anders?**

Ondanks de significante inspanningen die de ondernemingen leveren om hun impact op het ecosysteem te verminderen en de toegenomen eco-efficiëntie van de productie, blijft de absolute milieudruk van de sector op de omliggende ecosystemen hoog. De duidelijke vooruitgang die zich sinds de jaren '90 heeft laten optekenen, is sinds een aantal jaar tot een stilstand gekomen. Dat geldt voor vermesting en verzuring, koolstofvoetafdruk, de milieudruk vanuit gewasbescherming,... Voor andere problematieken waarvoor de landbouw mee verantwoordelijk wordt gehouden, zoals de biodiversiteitscrisis, is de trend eenduidig negatief. Schaalvergroting werd en wordt als een heel belangrijk middel beschouwd om op rendabele wijze invulling te geven aan de ecologische normen (en een antwoord te bieden op de prijsdruk).

Een hogere eco-efficiëntie blijkt echter onvoldoende om de productie binnen de milieugebruiksruimte te garanderen. De problematiek inzake schaal leidt ook tot bekommernissen op het vlak van werkbaar werk en discussies inzake ruimtelijke inpasbaarheid. Ook schaalverkleining wordt genoemd als een universele oplossing voor meerdere milieu-impacts. Daarnaast kunnen afzetstrategieën zoals de korte keten opportuniteiten bieden. Alternatieve productievormen zoals biolandbouw oefenen een lagere druk uit op het omliggende leefmilieu.

Maar met de keuze voor die landbouwvormen lost men het voormelde vraagstuk van de landbouwinkomensvorming in een open marktomgeving niet structureel op. Bovendien vereist een omschakeling de nodige investeringen. Ook de fysieke opbrengst ligt lager, wat bij een gelijkblijvende of te traag toenemende productiviteit kan leiden tot de exploitatie van een groter areaal aan landbouwgrond om in de toekomst de voedselvraag in zijn huidige vorm te kunnen verzeke- ren. In Vlaanderen is grond alvast nu reeds een peperdure en fel bevochten productiefactor (cf. supra). Te midden dit labyrint aan pistes op het vlak van bedrijfsontwikkeling én beleidskeuzes bevindt zich de landbouwer, die zich afvraagt hoe het verder moet met zijn bedrijf en loopbaan.

Eerder heeft de adviesraad om een pluralistisch innovatiebeleid gevraagd, dat inzet op transformaties en transitie, op koplopers en op volgers. Het innovatiebeleid moet tijdig kunnen voorsorteren op kiemkrachtige alternatieven en kansen bieden aan nieuwe opportuniteiten voor de sector. Bedrijfseconomische lock-ins moeten vermeden worden en waar nodig via reconversie of exnovatie doorbroken. Deze aanbevelingen veronderstellen openheid voor diversiteit, oog voor inclusie én realiteitszin bij de overheid.

## Milieuzorg blijft veelal een kost (voor de landbouwer)

De SALV heeft meermaals gewezen op de uitdagende marktomgeving waarin de verdere ecologische verduurzaming van het landbouw- en voedselsysteem zich dient te voltrekken. De overheid moet een gelijk speelveld op de geglobaliseerde markt waarborgen en de betaalbaarheid van het eigen milieubeleid transparant en volledig in beeld brengen.

De verduurzaming van de landbouw heeft de overheid tot nu toe vooral rechtstreeks op het erf van de boer willen realiseren. Via de randvoorwaarden en de vergroeningsmaatregelen in Pijler 1 van het GLB, en via het vergunningen-, innovatie-, en handhavingsbeleid. Nochtans kan elke component van het voedingssysteem bijdragen aan die verduurzaming, van toeleverancier tot consument. Er heerst discussie over de mate waarin en de manieren waarop de overheid op die andere componenten moet inwerken om verduurzaming in de sector en het bredere voedingssysteem passend – i.e. zonder sociale en economische disrupties – te stimuleren. Een systeembrede benadering via het voedselbeleid kan kansen daartoe ontwikkelen. Het belang van een correcte en faire internalisering van de milieukosten van agrovoedingsproducten neemt echter alleen maar toe, gezien de overheid steeds minder directe steun uitkeert aan de primaire schakels van de keten als vergoeding voor (toenemende) basiseisen op het vlak van ecologische, sociale en economische duurzaamheid en tegelijk via het handelsbeleid voor import te weinig grendels op basis van duurzaamheid in de productie voorziet.

## Beperkt enthousiasme voor niet-productieve ecosteemdiensten

Hoewel de belangstelling voor beheerovereenkomsten groeit, zien veel landbouwers weinig brood in een veel grotere inzet voor niet-productieve ecosysteemdiensten. De maatschappelijke waardering voor prestaties op het vlak van landschap, milieu, en biodiversiteit vertaalt zich namelijk niet in vergoedingen die structureel deel kunnen uitmaken van aantrekkelijke verdienmodellen. Dergelijke (bovenwettelijke) inspanningen blijven dus moeilijk te rijmen met een bedrijfsvoering die concurrentieel voedsel kan produceren en die volgens de huidige beleidsagenda's (zowel op Europees als Vlaams niveau weerbaarder en veerkrachtiger moet worden). Ook de bezorgdheid op het vlak van onomkeerbaarheid en de impact op de toekomstige bedrijfsvoering remt de bereidheid af om natuurwaarden te ontwikkelen.

Tabel 1 Landbouwbedrijven en areaal met beheerovereenkomsten 2022 (op basis van VLM en Departement LV)

2022	Absolute cijfers	% van totaal
Aantal landbouwbedrijven met beheerovereenkomsten	3715	16
Areaal met beheerovereenkomsten (ha)	5396	0,8

## Kansen

- De overheid voert **een correct onderbouwd, effectief én rechtvaardig milieu- en klimaatbeleid**, dat met nieuwe en verbeterde instrumenten de **verduurzaming van het ganse voedselsysteem** waarborgt, **van aanbodzijde tot en met de vraagzijde**, en tegelijk de **rechts- en bestaanszekerheid van de sector** verzekert. Voor het welslagen van het milieu- en klimaatbeleid is een sociale, economische en landbouwkundige benadering onontbeerlijk.
- Het beleid zet in op **meerdere uitvalswegen** waarlangs de land- en tuinbouwers aan de effectieve daling van de absolute druk op milieu, bodem, natuur en klimaat gestalte geven. De overheid moet aan productiezijde zo veel mogelijk tegemoet komen aan de uiteenlopende uitgangssituatie van onze land- en tuinbouwers door middel van **uitgebreide maar doeltreffende instrumentenkoffers**, wat de uitvoerbaarheid en gedragenheid van de instrumentenkoffer en dus de realisatie van de beleidsdoelstellingen ten goede komt.
- Landbouwers geven op diverse manieren gestalte aan **meer en betere vormen van circulariteit**, onder meer onder impuls van zowel **verbeterde klassieke als nieuwe structurele beleidsmaatregelen**<sup>11</sup>.
- Land- en tuinbouwgronden dienen in de eerste plaats voor duurzame voedselproductie. Landbouwers vormen daarnaast ook **deel van de oplossing voor de biodiversiteits- en klimaatcrisis**. Naast het voortbrengen van duurzame producten versterken ze ook **groenblauwe en andere (niet of onvoldoende door de markt vergoede) ecosystemendiensten op basis van aantrekkelijke vergoedingssystemen** en dragen zo bij aan het herstel van de biodiversiteit en aan de klimaatuitdagingen (mitigatie, via koolstofboeren, en adaptatie). Ze kunnen mits het respecteren van het cascade-principe, dat voeding als oogmerk van de agrarische productie vooropstelt<sup>12</sup>, ook in enige mate **grondstoffen** aanleveren **voor de bio-economie** van de klimaatneutrale samenleving.
- Het beleid waarborgt een correcte en faire meting van de impact van land- en tuinbouwproductie op de omgeving<sup>13</sup>.

11 SALV, 29 april 2022, [Advies MAP7\(2\). Naar een bredere kijk op het mestbeleid: structurele aanbevelingen voor een systeembenadering](#).

12 SALV, Minaraad, 21 februari 2013, [Duurzaam gebruik van biomassa in een bio-economie](#), p. 24.

13 SALV, 29 juni 2022, [Advies Nood aan een rechtszekere en rechtvaardige PAS met toekomstperspectief](#). SALV, 1 april 2022, [Advies MAP \(1\)](#).

### 3.4 Hoe versterken we het maatschappelijk draagvlak en begrip voor landbouw in Vlaanderen?

#### Situering

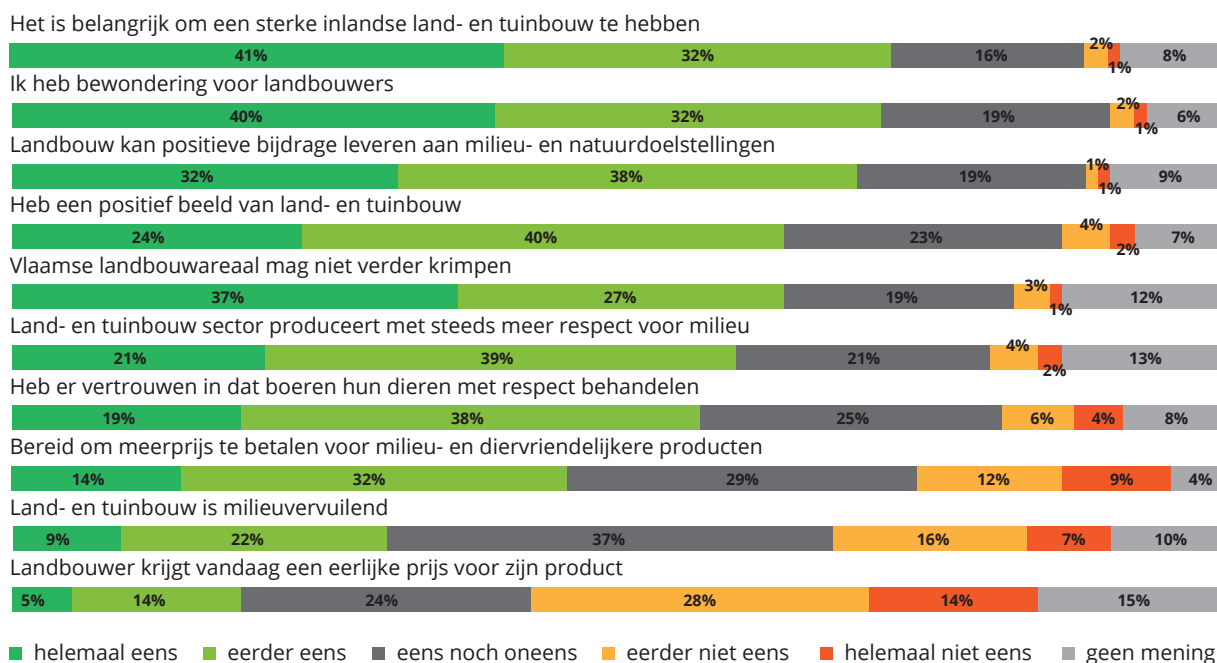
##### Minder gekend, niet minder besproken (en geliefd?)

Discussies over normen en grenzen worden sinds 2017 nog vaker en openlijker via sociale media gevoerd. Daarbij is minstens de indruk ontstaan dat de polarisering tussen beleidswerkers is toegenomen. Desalniettemin blijkt het imago van de landbouw onder het bredere publiek overwegend positief (cf. infra).

De SALV adviseerde om te werken aan de kennis, competenties en attitudes over voedsel bij de consument. Ondanks de toegenomen belangstelling voor de korte keten kent de Vlaming de landbouw te weinig en steeds meer op indirecte wijze: via nieuwsberichten, sociale media en de retailer. De consument heeft aldus een beperkt inzicht in het karakter en de duurzaamheid van de Vlaamse landbouw, in absolute zin en ten opzichte van voedselproducenten elders. Zijn begrip van duurzaamheid moet alle dimensies van duurzaamheid bestrijken. Daarbij gaat het zowel om de kwaliteitsgerelateerde aspecten, de ecologische voetafdruk, maar ook de sociaal-economische normen die de consument als burger waardeert.

De keuze van de Europese Commissie om de biologische productie te stimuleren tegen 2030 voedt ondertussen discussies over wenselijkheid en haalbaarheid van verschillende landbouwmodellen in Vlaanderen.

**Figuur 5 Perceptie over de landbouw bij de burger in België**



Bron: VLAM 2022



## Kansen

- Het Vlaams **voedselbeleid** onderlijnt **het strategisch belang van de Vlaamse voedselproductie** en informeert de burger correct over de effectieve verduurzaming van de Vlaamse landbouwproducten op het vlak van circulariteit, milieu- en koolstofvoetafdruk, ecosysteemdiensten, biodiversiteit en de correcte prijs die hier tegenover staat. Omgekeerd verzekert het voedselbeleid dat de agrovoedingsketen aan de behoeften van burger en consument kan voldoen.
- Rendabele voedselproductie vormt een prioritair uitgangspunt voor de sector. Daarnaast verbreedt de overheid **ook het draagvlak voor duurzame land- en tuinbouwproductie die niet (uitsluitend of direct) verband houdt met voeding**, want naast voedsel ("food") biedt de agrarische sector de consument en maatschappij nog andere "F-en" aan: feed (voeder), flower (bloemen), fuel (brandstof), fiber (vezels) en fun (socio-culturele diensten)<sup>14</sup>.
- De overheid zet samen met de sector in op de **herverbinding van boer en burger, de stad en het platteland**, door de actieve interactie met de landbouwpraktijk te vergroten. Veelsoortige acties en maatregelen dichten de afstand tussen boer en burger in korte én lange ketens, onder meer voortbouwend op het groeiende engagement van de consument/burger binnen de voedselproductie.
- De overheid sensibiliseert de burger over de technische uitdagingen die met de productie van voedsel en andere landbouwproducten gepaard gaan.
- Het onderwijs versterkt de kennis over landbouw en het belang van de primaire sector in het voedingssysteem, en draagt bij tot de maatschappelijke gedragenheid van landbouw.

---

14 AVBS, Belfertil, Belgapom, Boerenbond, Fedagrim, Fegra, Fresh Trade Belgium, Landbouw-service, Navex, Phytofar, Seed@Bel, VBT, Vegebe, en Vlasverbond, 21 december 2021, [Vlaamse plantaardige sector kleurt ons landschap. Position paper](#).

## 3.5 Hoe omgaan met en klaar zijn voor veranderingen en crisissen?

### Situering

#### Mens en sector voorbij de grenzen van volhoudbaarheid

Tegenover de complexiteit aan uitdagingen staat de individuele land- en tuinbouwer en zijn gezin. De jongste jaren klinken de signalen over ernstig sociaal en mentaal leed bij veel landbouwers steeds luider. In Vlaanderen worden organisaties zoals Boeren op een Kruispunt en het Landelijk Infopunt voor Vrouwen overbevraagd op dit thema (cf. Tabel 1, p. 9). Recent onderzoek door ILVO bracht zeven groepen van stressfactoren aan het licht<sup>15</sup>:

Figuur 6 Zeven categorieën van stressfactoren bij landbouwers



Bron: ILVO

De stressfactoren staan niet geheel los van elkaar. Het is de veelheid van factoren die ervoor zorgt dat de landbouwers als beroepsgroep hun situatie als onhoudbaar ervaren. De oorzaken zijn vaak net heel sterk verweven en staan in voortdurende interactie op een landbouwbedrijf. De meeste stressfactoren hebben bovendien naast een interne (bedrijfseigen en persoonlijke) ook een externe dimensie. Er is veelal een lineair verband met bredere, structurele uitdagingen in de sector, niet in het minst op economisch en regelgevend vlak. Veel van die structurele uitdagingen veroorzaken kwetsbaarheden die het indijkingsvermogen van individuele landbouwbedrijven overstijgen (cf. 3.1.) Sinds kort wordt vanuit het beleid meer aandacht besteed aan de problematiek. Daarbij wordt vooral ingezet op de interne dimensie, met doelstellingen en acties om persoonlijke en bedrijfsmatige weerbaarheid en veerkracht in de sector te vergroten<sup>16</sup>.

<sup>15</sup> ILVO, [Dossier Stress en welbevinden bij landbouwers](#). Geraadpleegd op 25 november 2021.

<sup>16</sup> Departement Landbouw en Visserij, VLAM, ILVO, 24 mei 2022, [Actieplan welbevinden voor de Vlaamse land- en tuinbouw Samen zorgen we voor de boer](#).

## Kansen

- De overheid en de samenleving erkennen **landbouw als een geopolitiek strategische sector** – we kunnen met de EU niet afhankelijk zijn van andere regio's voor onze basisvoedselvoorziening - en zetten daarom de nodig middelen en beleidsinstrumenten in om de sector te **beschermen en te versterken** – des te meer in tijden van crisis. De overheid bakent daartoe zorgvuldig **maatschappelijk wenselijke en sectoraal aantrekkelijke structurele contouren** af waarbinnen land- en tuinbouwers duurzame, weerbare verdienmodellen kunnen ontwikkelen. Dat doet ze via macro-economische beleidskeuzes op het vlak van prijzen en markten, die de weerbaarheid van de land- en tuinbouwers en het gelijke speelveld afdoende waarborgen, alsook via de ontwikkeling van faire handelsbetrekkingen (cf. uitdaging 3.1.). Ook binnen het omgevingsbeleid en het beleid inzake ruimtelijke ordening ontwikkelt de overheid instrumenten en maatregelen die beleidsdoelstellingen effectief kunnen realiseren én tegelijk op basis van een grondige socio-economische onderbouwing de weerbaarheid en veerkracht van de ondernemingen behouden en versterken.
- Binnen dit kader ondersteunt de overheid de landbouwer in **de ontwikkeling van weerbaarheid en veerkracht op persoonlijk niveau en op bedrijfsniveau**. De overheid...
  - stoomt via **een inclusief en doeltreffend innovatiebeleid** uiteenlopende sectoren en bedrijfsmodellen klaar voor verandering. Daarbij gaat de aandacht uit naar innovatie in de brede zin van het woord (technische en niet-technische, managementgerichte innovatie) en zet de overheid in op diverse transitiepaden (precisielandbouw, agro-ecologie, veredeling, enz.)<sup>17</sup>. Met gepaste ondersteuning houdt de overheid rekening met het bedrijfseconomisch uitgangspunt, zoals bepaald door contracten, lopende leningen, investeringscycli en vooral de eigenheid van de sector die werkt met levend kapitaal.
  - draagt via een **gemoderniseerd onderwijs- en vormingenlandschap** bij aan een betere ontsluiting van kennis en innovatie, onder andere op het vlak van persoonlijke veerkracht en weerbaarheid, bedrijfseconomie, verdienmodellen, digitalisering, de bodem en het bodemleven, enz.
  - onderwerpt relevante nieuwe beleidskaders structureel aan een **weerbaarheidstoets** op sectoraal niveau en een **welzijnstoets** op niveau van het persoonlijk welbevinden.

---

17 Bron: [MAP7\(2\)](#)

## 4 10 principes voor een constructief beleid dat de duurzame toekomst voor landbouw kan waarmaken

### Situering

De verleende ondersteuning en facilitering (bv. ketenoverleg) vanuit de overheid heeft in enige mate bijgedragen aan de tegemoetkoming van de vijf SALV-uitdagingen. Maar voor diverse onderliggende aandachtspunten blijkt het (structureel) antwoord van de overheid onvoldoende. Die aandachtspunten zijn nochtans essentieel om de economische en ecologische verduurzaming van de landbouw op een sociaal rechtvaardige manier te kunnen realiseren. De maatschappelijke uitdagingen zijn van die omvang dat ze met oog voor het belang van alle actoren structurele keuzes en ingrepen van de overheid vereisen.

Net daar wrikt het schoentje: dergelijke hangijzers blijken veelal zo heet (denk aan BRV) dat ze naar het lokale of bedrijfsniveau worden doorgeschoven. Steeds vaker belandt de kwestie uiteindelijk bij de rechterlijke macht. Sinds 2017 werden diverse nieuwe beleidskaders ontwikkeld, of wonnen bestaande kaders aan belang en impact, en dat zowel op Vlaams als Europees niveau. Denk aan het voedselbeleid, het klimaatmitigatiebeleid met zijn bijzonder ambitieuze doelen, en – na drie hete zomers – ook het klimaatadaptatiebeleid.

Tegelijk is er ook meer nadruk komen te liggen op maatwerk, waarbij steeds vaker op lokaal en gebiedsgericht niveau passende oplossingen voor algemene problematieken worden uitgewerkt. De Covid19-crisis wees op de waarde van gedegen preventief beleid en crisisbeheer, de appreciatie van “essentiële sectoren” en het belang van de (on)afhankelijkheid van het buitenland voor wat betreft levensbelangrijke producten en diensten.

# 40%

van de landbouwers ondervonden belemmeringen van overheidswege in hun bedrijfsvoering in 2022



Bron: [Vlaamse landbouwconjunctuurindex najaar 2022](#)

## Principes

1. Een **daadkrachtige overheid**, geeft op basis van een **breed gedragen visie** op de toekomst van de landbouw in een sterk veranderende (ecologische) omgeving uitwerking aan structurele maatregelen die terug een aantrekkelijk ondernemersklimaat in de landbouwsector mogelijk maken. Die maatregelen weten **de groeiende onleefbaarheid in de sector om te buigen tot veerkracht, weerbaarheid en toekomstperspectief, op bedrijfsniveau én op menselijk vlak.**
2. De overheid ontwikkelt **kansen door de uitdagingen in hun samenhang met het bredere voedselsysteem en met de beschikbare milieugebruiksruimte te benaderen**, op basis van een gebalanceerde afweging die de integrale verduurzaming van de sector vooropstelt (zie ook deel 2).
3. De overheid voert **transparantie en vertrouwen** hoog in het vaandel, en bouwt haar beleid op basis van **structurele betrokkenheid van en overleg met alle belanghebbenden.**
4. **Beleidscoherentie** is essentieel: alle relevante beleidsdomeinen moeten bijdragen aan de ontwikkeling van kansen voor de verschillende uitdagingen, ook op langere termijn.
5. De overheid hanteert **een inclusief beleid**, en richt zich met passende maatregelen op koplopers én volgers, op verschillende verdienmodellen en landbouwprofielen.
6. De overheid ontwikkelt **maatregelen van boer tot bord (en van bord tot boer)** om economische, ecologische,... uitdagingen structureel tegemoet te treden. Alle ketenschakels – met inbegrip van de toelevering van de primaire productie en de primaire productie zelf, over de verwerkende industrie, tot en met de groot- en kleinhandel – en de consument worden op correcte wijze meegenomen in de analyse van de uitdagingen binnen ons voedselsysteem en de opmaak van strategieën van verduurzaming.
7. In de context van toenemende polarisering en teugelloze informatieverspreiding is het belangrijker dan ooit dat het beleid boogt op **een correcte, wetenschappelijke onderbouwing.**
8. De overheid zet in op **innovatieversnelling**. Kansrijke experimenten worden sneller opgeschaald, innovaties worden sneller uitgerold. Naast voldoende middelen vereisen dit ook maatregelen die gericht zijn op de ontwikkeling van netwerken, capaciteit, en socio-culturele innovatie.
9. De overheid ontwikkelt kansen op **de meest geschikte ruimtelijke en bestuurlijke schaalniveaus**, op basis van een gedegen bestuurlijke afweging van factoren waaronder effectiviteit, (kosten)efficiëntie, timing en capaciteit. Een overkoepelend beleidskader waarborgt de beleidscoherentie.
10. **Met doeltreffende, standvastige beleidskaders creëert de overheid stabiliteit en bestaans- en rechtszekerheid op de lange termijn.**

# Lijst met figuren en tabellen

Figuur 1	Aantal nieuwe aanmeldingen Boeren op een Kruispunt 2007-2021.	5
Figuur 2	Aandeel bedrijfshoofden ouder dan 50 jaar met vermoedelijke opvolger naar standaardoutput (in %) (Vlaams Gewest 2020) in %.	7
Figuur 3	Aantal bedrijven per subsector 2001-2019.	8
Figuur 4	Evolutie van de prijs van verkochte landbouwgronden per ha en omvang van de verkochte percelen	11
Figuur 5	Perceptie over de landbouw bij de burger in België	16
Figuur 6	Zeven categorieën van stressfactoren bij landbouwers	18
Tabel 1	Landbouwbedrijven en areaal met beheerovereenkomsten 2022 (op basis van VLM en Departement LV)	14

